



„Je to jen takové dočasné řešení zhruba na dva roky, ale pojdte dál,“ vítá nás u sebe doma bytová architektka Ing. arch. Kamila Douděrová, jedna z hvězd pořadu Jak se staví sen. Pokud přitom její domácnost 2+1 rozhodně něco nepřipomíná, pak provizorium.

Text: Bohumil Křeček
Foto: Dana Kolářová, archivy Kamily Douděrové

BLESK Jak jste řešila dilema mít bydlení podle svého a neinvestovat do pronajátého bytu?

„Zvolila jsem nejjednodušší cestu prvoplánově efektivních řešení, která moc nestojí. Korkovou podlahu, jež se mi vůbec nelíbí, jsem zakryla kusovými koberci.

JEDNA VELKÁ SKŘÍŇ VYDÁ ZA PĚT KOMOD A PROSTOR SE TÍM NADECHNE.

Stěny u kuchyňské linky, kterou bych si sama nevybrala, jsem ozvláštnila nálepkami v patchworkovém stylu. Na stěnu v obývacím pokoji jsem nalepila fototapetu.“

BLESK Vše ostatní tu bylo?

„Byla tady jen kuchyň. První, co jsem si pořídila a vše k tomu dotvořila, byla lednička v retro stylu, do které jsem se zamilovala na první pohled. Jakmile jsem

tenhle kousek v mé oblíbené tyrkysové barvě viděla, hned mi bylo jasné, že interiér vyladím do této pozitivní barvy, připomínající mi moře.“

BLESK Je těžší navrhovat pro sebe, nebo pro cizí?

„Zpočátku jsem váhala, jak se k tomu postavit. Ale pak jsem si řekla, že nejlepší bude vnímat to jako jakoukoliv jinou proměnu. Základem všeho je půdorys v daném měřítku.“

BLESK Nemáte to už v oku?

„Při návrzích záleží na každém centimetru. Pokud stojíte v prostoru, něco si představujete. Ale já potřebuji mít jistotu, že se to tam opravdu vejde. Že komoda nebude bránit průchodu, že před rozkládací pohovkou bude dostatek prostoru a tak dále. Na vlastní kůži jsem si nyní ověřila, že i do relativně malého bytu, pokud se důmyslně využije daný prostor, se toho vejde dost. Ale ověřila jsem si ještě něco.“

BLESK A to?

„Že člověk nepotřebuje příliš. Kreslila jsem obývací pokoj mající 200 metrů čtverečních, a nebyla jsem schopná se tam vejít. Teď má celý byt 60 metrů a vejdem se. Je to o prioritách a chytrých řešeních, jako jsou rozkládací sedačky a podobně.“

BLESK Jak jste řešila klasic-

ký nedostatek úložných prostor v malém bytě?

„To je trochu mýtus. I do malého bytu se dá až na výjimky umístit plnohodnotná hluboká skříň přes celou stěnu, díky které se můžete zbavit pěti komod, které zabírají místo, a prostor se nadechne. Druhou stranou stejné mince je, že bychom se měli průběžně zbavovat

zbytečných věcí. Pokud jsem na něco pět měsíců nesáhla, obvykle to nepotřebuji. Základem ale je dobře si rozmyslet už nákup každé věci. Opravdu potřebuji odšťavňovač, přestože ho nemám kde uskladnit?“

BLESK Máte to tady tak útulné, že by mi bylo líto stěhovat se za dva roky jinam.

„Myslím si, že i v pronajatém bytě si člověk může splnit sen, cítit se v něm jako doma a přitom zbytečně neutráčet. Důležité jsou osobní věci, když budu mít u sebe své anděly, budu tam doma. Většinu věcí si pak vezmu s sebou, jen tapety na stěnách za pár tisíc si nahradím novými.“

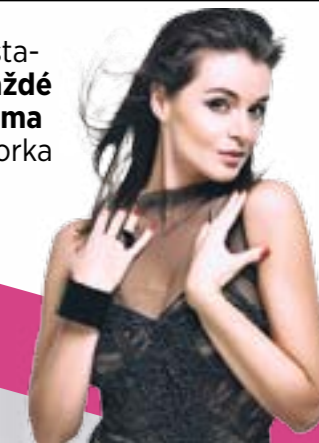
BLESK Sny o pěkném byd-

Vím, jak splnit SEN!



Kamila Douděrová už navrhla a realizovala desítky proměn a bytů.

Pořadem Jak se staví sen vás bude každé pondělí na TV Prima provázet moderátorka Iva Kubelková.



Tak jako mnozí jiní nakoupila většinu nábytku v nábytkové samoobsluze...



Spaní pro sebe vyřešila Kamila Douděrová rozkládací pohovkou.



v autě při zpáteční cestě mluvíme o tom, jak to na nás působilo, co nás napadá. Tehdy většinou vzniká koncept, základní myšlenka, jak interiér pojmem. Třeba andělsky něžné, protože... Pak už se zadá kuchyň, ladí dekor.“

BLESK Kolik máte času na přípravu?

„První díl z natáčené série je vždycky komfortní, ale teď mám před sebou díl, kde budeme mít na přípravu týden, maximálně dva, což je vzhledem k dodacím termínům hraniční. Samotná realizace pak trvá čtyři a půl dne. Díky Snu jsem si potvrdila, že pokud si projekt dobře naplánujete – některé profese na sebe navazují v půlhodinových intervalech – a obklopite se



Retrolednice, která rozhodla o ladění celého interiéru.

schopnými lidmi, na které se můžete spolehnout, skoro všechno jde.“

BLESK Jak moc vás ovlivnil pobyt ve Francii?

„Naprostě zásadně. Studium architektury v Česku Pokračujte na straně 18

lení plníte i lidem v televizním pořadu. Jak moc s nimi mluvíte o jejich představách?

„Moc času na to nemáme. Tak dvě hodiny se bavíme o tom, jak rodina funguje. Jaké mají její členové koníčky. V jakém počtu se schází. Někdo žije ve dvou, ale pak zjistíte, že často přijdí jejich děti s rodina-

mi, takže někde je třeba mít dalších osm stohovatelných židlí.“

BLESK Díváte se, jak mají byt zařízený?

„Hlavně si všímám fotografií, detailů. Díky tomu třeba zjistím, že byli manžele 20x na Ischii, mají rádi barvy, a hned mají v mém návrhu každou židli jinak barevnou. Ptám se, co

je pro ně v životě důležité. Nechci dělat samostatný interiér na fotku do časopisu.“

BLESK Už během hovoru si představujete, jak by mohl interiér vypadat?

„V jeho průběhu si hlavně všechno zapisuji, hodně si fotím. Nejlepší je, když jsem na konzultaci s kolegou Františkem a hned

Interiéry, které navrhovala



„Klenby ve starém chlévě jsem navrhla otlouct na cihlu, interiér jsem pojala hodně venkovsky,“ komentuje jednu ze svých prací Kamila Douděrová.

bylo hodně technické, dost jsem se natrápila na nosných konstrukcích, na pozemním stavitelství. A pak jsem ve čtvrtáku vyrazila do Francie. A získala tam sebevědomí. V zemi galského kohouta jsou totiž architekt a projektant dvě odlišné profese. První je vizionář, tvůrčí člověk, a já jsem pochopila, že takhle vidím sebe sama. Že se obklopím projektanty, kteří moji myšlenku dotáhnou a zrealizují.“

BLESK Předpokládám, že bez komplikací se to neobešlo.

„No, párkrát jsem narazila. Někdy jsou dotčení, proč mají dotahovat něčí vize, že by to zvládli taky, kritizovali, co jsem si to vymyslela. Naštěstí jsem si ale našla projektanta, který je rád, že s klienty všechno vykomunikují, dostane zadání a baví ho řešit technické otázky.“

BLESK Co děláte proti tomu, abyste se neopakovala?

„Kdybych přijímala zakázky v showroomu a řídila se jen rozměry, asi bych se opakovala. Ale pokud na sebe nechávám působit konkrétní lidi a daný prostor, není možné, aby mi vyšlo stejné řešení dvakrát. Možná si tím život zbytečně komplikuji, klienti by nepoznali, že už to někdo takhle



„Zajímavý motiv nemusí být vždy jen na stěně. Zde je použit graficky podsvícený pohled.“



„Na této realizaci stojí mj. za povšimnutí efektní využití přírodních materiálů, žárovkami omotané větve jako svítidlo.“

doma má. Ale já si svou práci takhle usnadňovat nechci. Každý návrh je zkrátka originál.“

BLESK Když si architektka někdo nemůže najmout, čím se má při návrhu interiéru řídit krom nakreslení půdorysu na začátku?

„Udělám malou odbočku. Skoro bych řekla, že většina lidí si interiérového architekta najmout může, ale nechce. Mají pocit, že to zvládnou sami. Kolikrát pak přicházím do velkoryse navržených domů za spoustu milionů, a nestačím se divit, jak vypadají uvnitř. Leckdy je v nich špatně snad všechno. Neladí barevnost, chybí základní myšlenka, nesmyslná často bývá i dispozice jednotlivých místností.“

BLESK A tak to pak na jejich žádost předěláváte?

„Ano, ale problém je v tom, že skoro nikdo už se nechce pouštět do bourání, posouvání přiček, přesekávání elektroinstalace. Můj manévrovací prostor je pak omezený na tapety, polštářky, přeskládání nábytku.“

BLESK Jak si tedy svépomocí zařídit příjemné bydlení?

„Sázkou na jistotu je zvolit neutrální barvu nábytku. Bílou, šedou, dubové dřevo, protože se to dobře kombinuje s dalšími barvami. Nejvíce si člověk naběhne s de-

korem třešně nebo buku. To je načervenalé dřevo a nedá se kombinovat skoro s ničím. Úplně nejdůležitější je ale mít co nejjasnější představu výsledné podoby a k ní směřovat. Držet se jednoho stylu, barvy, motivu. A přistoupit na myšlenku, že nemusím mít všechno hned.“

BLESK Když mluvíte s klienty, jaký dotaz slyšíte nejčastěji?

„Hodně se ptají, jak sladit dveře a podlahu s rámy oken. Odpovídám jim, aby to neřešili. Okna považují za součást stavby a stejně přes sebe většinou mají nějakou textilií.“

BLESK Mimochodem, když vstoupíte do pro vás nových prostor, jak často si říkáte: Už zase tohle?

„Často. Zpravidla si povzdechnu: Už zase skandinávský styl? Na druhou stranu říkám, že mně se líbí. Je to sázka na jistotu. Je to milé, světlé, v barvách bílá, šedá a dub. Což je přesně to, co radím, když někdo neví. Mne ty obchodní řetězce baví, ale většinou mne zaujmou novinky. Protože čím je to na trhu déle, tím častěji to v bytech vidím. Klientům pak navrhuji polepit notoricky známou komodu tapetou, přidat k tomu něco originálního, osobitého.“